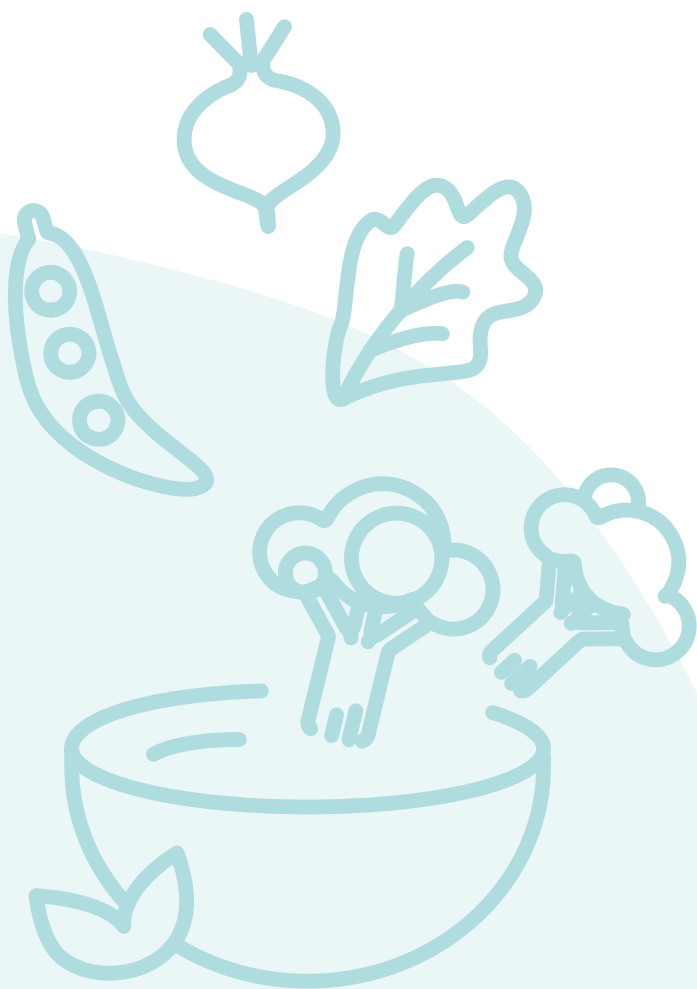




# 2023

## Rapport d'activités





# Sommaire



<b>1</b>	<b>L'Institut Danone</b>	
	· Évolution du Conseil d'Administration .....	6
<b>2</b>	<b>Projets et activités</b>	
	<b>Prospective</b>	
	· Publication du « Manifeste du Bien Télétravailler » .....	7
	<b>Recherche</b>	
	· Édition 2023 du Prix de Recherche pour les Sciences de l'Alimentation .....	10
	· Les lauréates .....	11
	· L'Institut Danone a-t-il contribué à révéler des thématiques d'intérêt scientifique ? .....	12
	· Sociographie de la parentalité quotidienne alimentaire .....	14
	<b>Terrain</b>	
	· Clémantine .....	14
	<b>Communication</b>	
	· Dossier de presse .....	15
	· Interviews d'administrateurs .....	15
	· Objectif Alimentation .....	16
<b>3</b>	<b>Exercice comptable 2023</b> .....	17
<b>4</b>	<b>Rendez-vous en 2024</b> .....	19

# Le mot du Président

C'est l'investissement de toute une équipe au sein du Conseil d'Administration de l'Institut Danone et, sous l'impulsion de Françoise Néant, notre Déléguée Générale, qui a permis des réalisations particulièrement fortes en cette année 2023.

L'Institut Danone, dans les suites de sa première Journée Prospective de décembre 2022, a publié un « **Manifeste du Bien Télétravailler** », qui porte ses recommandations, soutenues par un rapport d'argumentation rigoureux, élaboré par le groupe de travail. Le « Manifeste du Bien Télétravailler », propose 6 mesures, concrètes, portant sur 3 axes, détaillées dans ce rapport d'activité. Les recommandations portées par l'Institut Danone doivent permettre aux pouvoirs publics et aux différentes parties prenantes d'agir pour l'intérêt commun, accompagner le télétravail sur le long terme et encourager des modes de vie sains et durables en télétravail, ceci dans une approche de prévention.

Trois numéros d'**Objectif Alimentation**, la revue de l'Institut Danone, ont été publiés en 2023. Le numéro 11 a repris la thématique télétravail : mise en avant des résultats de l'enquête réalisée par le CRÉDOC, enrichis de points de vue. Puis l'apport de la ludo-pédagogie en santé – ou l'engagement par le jeu au chevet des troubles du comportement alimentaire – a nourri les pages du numéro 12. Le parcours de soin en hôpital de jour devient un « serious game ». Objectif ? Engager les patients. Ce projet de recherche a été soutenu entre 2021 et 2023 par notre Prix de Recherche pour les Sciences de l'Alimentation. Enfin, dans le sillon de la semaine de la lutte contre la dénutrition, nous avons choisi de dédier le numéro 13 de notre revue à la dénutrition, avec la volonté de contribuer à sensibiliser le grand public. Insuffisamment dépistée, cette maladie touche, en silence, plus de 2 millions de français.

2023 a aussi été l'année de sélection des nouveaux **lauréats du Prix de Recherche pour les Sciences de l'Alimentation** que l'Institut Danone a créé en 1998 avec la Fondation pour la Recherche Médicale (FRM). Entouré de 5 experts, j'ai animé le jury : exercice particulièrement difficile à mener tant les dossiers des finalistes étaient d'excellente qualité scientifique. Je veux remercier mes co-



**Umberto SIMEONI**

*Président de l'Institut Danone*

équipiers de jury pour leur investissement et leur passion à défendre les projets. Je veux également remercier nos collègues de la FRM pour leur accueil et le suivi administratif des lauréates dans les 2 années à venir.

Toujours côté recherche, en 2023, nous avons souhaité évaluer le rôle que l'Institut Danone a pu jouer, tout au long de ces **trente années de soutien à la recherche**, pour identifier des sujets émergents, soutenir leur développement et, accompagner les porteurs de projets. Pour cela, le comité recherche a réalisé un travail d'analyse rétrospective dont quelques enseignements sont partagés dans ce rapport d'activité.

L'Institut Danone a fait le choix de suspendre l'exploitation de la version lancée en 2016, du **programme Clémantine**, destiné aux professionnels de la restauration collective scolaire. Notre ambition est de recontextualiser ce programme et d'en faire un programme sociétal, à impact, touchant directement les enfants et leur famille grâce à un concept de ludo-pédagogie. Le nouveau programme devrait voir le jour en 2025.

Enfin, notre conseil d'administration a évolué. Je remercie Laurence Peyraut et Marion Cocherel qui, en quittant Danone, ont laissé leurs sièges au Conseil d'Administration de l'Institut Danone. Au nom des membres du conseil, je veux souhaiter la bienvenue à Sonia Hour-Pires et Nathalie Rolf-Pedersen qui reprennent ces sièges vacants.

Je renouvelle mes remerciements à Danone Produits Frais France qui, par le renouvellement de son engagement a permis à l'Institut Danone de travailler en mode « **think & do tank** » et de dérouler ainsi les premiers éléments de son impact.

**Rendez-vous en 2024 !**

# Évolution du Conseil d'Administration

L'Institut Danone continue à se mobiliser pour « Impacter positivement les comportements favorables à la santé tout au long de la vie » et a vu son Conseil d'Administration évoluer à la suite des départs de Madame Laurence Peyraut (Secrétaire Générale, Danone France) et de Madame Marion Cocherel (Directrice Corporate Affairs et B-Corp, Danone France).



Ce Conseil d'Administration s'est réuni à trois reprises en 2023 et a accueilli deux nouvelles administratrices :

- Madame Sonia Hour-Pires  
*Directrice Corporate Affairs,  
Danone France,*
- Madame Nathalie Rolf-Pedersen  
*Responsable Affaires Scientifiques,  
Danone France.*

## Les Comités Piliers

La composition des Comités Piliers, coordonnés par un membre de droit et un membre adhérent de l'Association, chargés d'assister le Conseil d'Administration dans les actions menées par l'association en lien avec sa mission, a été modifiée.

	PROSPECTIVE	TERRAIN	RECHERCHE	COMMUNICATION
<b>Membre adhérent</b>	Pascale HEBEL	Catherine SALINIER	Luc MARLIER	Pascale HEBEL
	et	et	et	et
<b>Membre de droit</b>	Nathalie ROLF-PEDERSEN	Carole ROUGÉ	Fabien DELAERE	Sonia HOUR-PIRES



# Prospective

## « Think & do tank »

En tant que « Think & do tank », l'Institut Danone a vocation à organiser des réflexions collectives sur des thématiques émergentes portant sur la santé et la société, en particulier les modes de vie ; à élaborer des propositions, argumentées, qui permettent aux pouvoirs publics et aux différentes parties prenantes d'agir pour l'intérêt commun. Pour l'Institut Danone, il était primordial d'appréhender l'impact du télétravail sur la santé, au travers du double prisme de l'alimentation et du style de vie.

Pour rappel, l'Institut Danone\* a réalisé, en 2022, une enquête auprès de 621 salariés volontaires de Danone. Les conclusions de cette enquête ont révélé une évolution significative du mode de vie et des habitudes alimentaires des salariés en télétravail, notamment :

- Les déjeuners pris en télétravail présentent une moindre diversité alimentaire ;
- Une perte de diversité, principalement liée à une pause déjeuner fortement raccourcie et à un repas souvent pris seul, en contraste avec les déjeuners sur site ;
- Un « snacking » plus fréquent, particulièrement chez les télétravailleuses, privilégiant le chocolat, les céréales et les graines.

\* : en collaboration avec le CRÉDOC

## Publication du « Manifeste du Bien Télétravailler »

➔ **6 recommandations pour accompagner les Français qui pratiquent le télétravail vers des modes de vie plus sains et durables**

L'Institut Danone a publié, en 2023, son « Manifeste du Bien Télétravailler ». Fruit d'un travail de réflexion collective, il propose des recommandations concrètes et argumentées pour sensibiliser les pouvoirs publics et les différentes parties prenantes sur la nécessité d'agir, accompagner le télétravail sur le long terme et, encourager des modes de vie sains et durables en télétravail ; ceci dans une approche de prévention pour les salariés.

Le « Manifeste du Bien Télétravailler » est associé à un rapport d'arguments qui recense les éléments analysés dans des études d'envergure et publications existant sur le rapport santé-télétravail (avant et pendant la pandémie) en France. Les études portant sur la question alimentaire en télétravail, sont sous-représentées voire inexistantes.

Le thème du télétravail, qui est sur toutes les lèvres, reste en réalité peu étudié, alors qu'il impacte la vie de nombreuses personnes bien au-delà d'ailleurs de leur travail. En particulier, les études portant sur la question alimentaire en télétravail sont sous-représentées voire inexistantes.

**Umberto SIMEONI**  
Président de l'Institut Danone



### → Sensibiliser aux enjeux liés à la pratique du télétravail : présentation du « Manifeste du Bien Télétravailler » aux parties prenantes

L'Institut Danone s'est mobilisé dans un plan de rendez-vous institutionnels afin de :

- Discuter des enjeux cruciaux liés au télétravail, spécifiquement ceux identifiés dans le « Manifeste du Bien Télétravailler »,
- Contribuer à faire que les conditions d'un télétravail pleinement satisfaisant soient mises en place,
- Trouver les appuis nécessaires pour agir là où les connaissances manquent,
- Encourager le cadrage de cette pratique professionnelle via une approche préventive et des campagnes de communication adaptées,
- Faire émerger le sujet.



Assemblée Nationale,  
11 octobre 2023  
Rendez-vous avec Madame Sandrine Josso

Députée de Loire-Atlantique et Membre de la Commission  
des Affaires Sociales à l'Assemblée Nationale



### → La presse en a parlé

« Un manifeste de l'Institut Danone, fondé sur une étude menée l'an dernier, fourmille de propositions pour accompagner le télétravail et améliorer son impact sur la santé. Avec, à la clé, des bénéfices pour les salariés ». (Madame Figaro du 20/12/2023)

”



<sup>1</sup>: hors diffusion en version digitale

## → Sensibiliser les salariés de Danone aux enjeux liés à la pratique du télétravail

Deux temps forts en 2023 ont permis à l'Institut Danone de sensibiliser les salariés qui, pour la plupart, avaient participé à l'enquête du CRÉDOC pour l'Institut Danone en 2022.

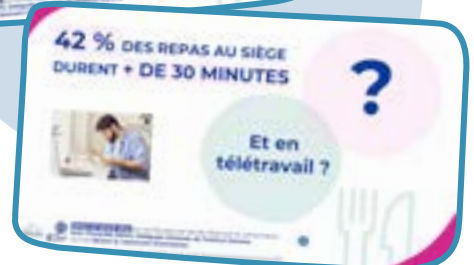
### \* Jeudi de la Santé

Françoise Néant, Déléguée Générale, est intervenue dans le cadre des « Jeudis de la Santé », un programme de sensibilisation<sup>2</sup> mis en place, par le service de santé au travail, pour les salariés de Danone en France.



### \* Semaine de la Qualité de Vie au Travail

En juin 2023, dans le cadre de la « Semaine de la Qualité de Vie au Travail », Françoise Néant a animé deux séquences avec les salariés des sites de Rueil-Malmaison et Limonest.



<sup>2</sup> : live et replay



# Recherche alimentation et santé



L'Institut Danone soutient depuis plus de 30 ans la recherche qui contribue à la production de connaissances sur le lien entre alimentation et santé. Le Prix Institut Danone / Fondation pour la Recherche Médicale (FRM) pour les « Sciences de l'Alimentation » est décerné tous les 2 ans et soutient des équipes de recherche pour des projets pluridisciplinaires originaux.

## Édition 2023 du Prix de Recherche pour les Sciences de l'Alimentation



✦ **103** projets de recherche soutenus depuis 1991 ✦



## Les lauréates

### Elsa HEYMAN

Unité de Recherche Pluridisciplinaire Sport, Santé, Société – Université de Lille



#### Effet d'une supplémentation chronique en flavanols du cacao sur la fonction endothéliale et la condition physique d'adultes avec un diabète de type 1

Les bienfaits de la consommation de fruits et légumes sur les risques cardiométaboliques sont largement reconnus dans la population générale. Parmi les composants bioactifs de ces aliments, les flavanols gagnent actuellement l'attention publique. Ce sous-groupe de flavonoïdes est particulièrement abondant dans les fèves de cacao. Les flavanols, plus particulièrement l'épicatéchine, pourraient améliorer la biodisponibilité du monoxyde d'azote dont le rôle bénéfique sur la dysfonction endothéliale chez des patients vivant avec un diabète de type 1 est documenté.

Le projet porté par Elsa Heyman vise à évaluer, chez des adultes vivant avec un diabète de type 1, les effets de la prise journalière, pendant 2 mois, d'un chocolat enrichi en flavanols sur les fonctions micro et

macrovasculaires et les répercussions possibles sur la condition physique, la motivation à adopter un mode de vie actif, et la qualité de vie des personnes. Une attention particulière sera accordée aux facteurs (notamment socio-économiques) qui influencent l'adhésion des patients à cette supplémentation nutritionnelle.

Professeure des Universités, experte de la physiologie (vasculaire, métabolique) de l'exercice dans le diabète, Elsa Heyman exerce son activité au sein de l'Unité de Recherche Pluridisciplinaire Sport, Santé, Société (URePSSS – ULR 7369). Cette unité de recherche mène des travaux dans le domaine du sport, de l'activité ou de l'inactivité physique, de la physiologie neuromusculaire avec des éclairages dans différents domaines disciplinaires relevant à la fois des sciences de l'Homme et de la société et, des sciences de la vie et de la santé.

### Soraya TALEB

INSERM U970  
PARCC (Paris Centre de Recherche Cardiovasculaire)

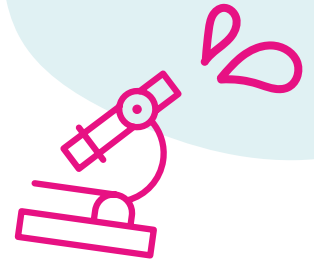
#### Impact du métabolisme des acides aminés sur les maladies cardiovasculaires

La prévalence du syndrome métabolique induit par le régime occidental est en augmentation dramatique, ce qui contribue aux maladies cardiovasculaires (MCV), un enjeu majeur de santé publique. La susceptibilité individuelle aux maladies cardiométaboliques est principalement liée à des facteurs environnementaux tels que le régime alimentaire, en particulier les acides aminés, qui ont un impact majeur, notamment sur le microbiote intestinal.

Les objectifs de ce projet sont d'étudier les rôles respectifs du tryptophane, de la phénylalanine et, des métabolites issus de leurs dégradations sur le développement de l'athérosclérose, ainsi que leurs valeurs prédictives d'événements cardiovasculaires chez l'Homme.



Après un travail de thèse (Identification et caractérisation d'un nouveau marqueur d'obésité, la cathepsine S) dirigé par Karine Clément, Soraya Taleb effectue un post-doc auprès de Ziad Mallat (Rôles de STAT3 et IL-17 dans le développement de l'athérosclérose et de l'anévrisme) à l'Hôpital Lariboisière (INSERM U689). Elle poursuit son travail de chercheur pendant 11 ans au sein de l'unité INSERM 970. Directrice de recherche depuis 2021, elle rejoint le Paris-Centre de recherche cardiovasculaire (PARCC) de l'Hôpital Européen Georges Pompidou, Inserm UMR970, Paris.



## L'Institut Danone a-t-il contribué à révéler des thématiques d'intérêt scientifique ?

L'Institut Danone a soutenu, depuis sa création, 101 projets de recherche. A quel point a-t-il pu être précurseur pour identifier des sujets scientifiques émergents, et soutenir leur développement ainsi que celui des chercheurs et chercheuses qui s'y consacrent ?

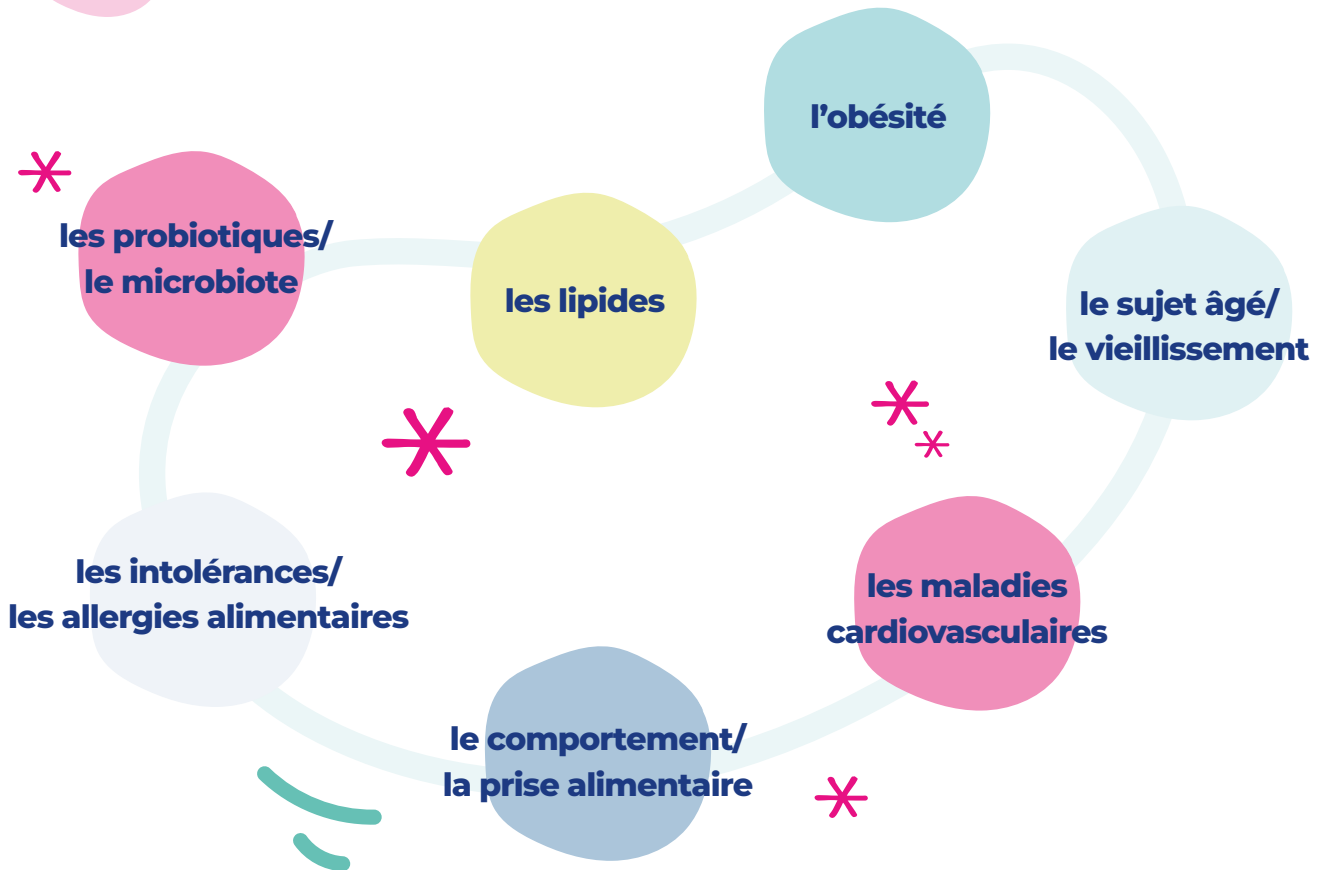
→ **Pour répondre à cette question, le comité recherche a réalisé un travail d'analyse rétrospective en deux temps**

- 1 - une **phase pilote sur 10 dossiers** (10% du corpus) visant à tester et adapter l'approche méthodologique (et notamment les mots-clés décrivant les sujets de recherche),
- 2 - une **analyse** sur l'ensemble des **101 dossiers**.



## → Les 3 grands enseignements :

1. Les thématiques de recherche primées par l'Institut Danone concernent principalement :



2. Dans leur grande majorité, ces thématiques ont connu une production scientifique qui s'est amplifiée dans les années qui ont suivi la remise du prix de recherche.

3. Entre 2000 et 2013 en particulier, l'Institut Danone a soutenu une dizaine de projets portant sur des questions très originales dont le champ thématique ne s'est développé qu'ultérieurement.



## Sociographie de la parentalité quotidienne alimentaire

✳ Par Amandine Rochedy

Cet article a pour objectif de synthétiser et vulgariser les recherches sociologiques qui expliquent la manière dont les parents construisent des choix et des arbitrages pour l'alimentation de leurs enfants, en faisant face à des contraintes sociales et, à des négociations avec leurs enfants. Une partie de cette revue de littérature avait été présentée aux membres d'un groupe de

travail initié, en 2021, par l'Institut Danone et le Grand Forum des Tout-Petits dans le cadre d'une réflexion commune autour de la parentalité. Elle avait comme objectif d'évaluer les connaissances sur les comportements, mais aussi les représentations et attentes des nouveaux parents dans le contexte actuel.

Mis en ligne sur Cairn.info le 04/04/2023



### Principales conclusions

- L'entrée dans la parentalité entraîne une réorientation et des changements, en particulier liés à l'expression de nouvelles responsabilités.
- Malgré des différences interfamiliales et interindividuelles, l'attention aux besoins et aux spécificités de l'enfant montre que la famille est au service de l'optimisation de la santé de l'enfant par l'alimentation.
- Durant la première année de l'enfant, l'enjeu est essentiellement nutritionnel en lien avec son développement. Vers l'âge d'un an et avec l'arrivée de la marche, la consommation d'aliments adaptés évolue parce que les parents pensent que leur enfant peut manger comme des grands.
- Lorsque l'enfant passe à la table familiale, à la décision alimentaire pour l'ensemble de la famille s'ajoute l'apprentissage des règles qui régissent le territoire partagé.
- Cette contrainte donne, peu à peu, naissance à des habitudes, qui ne la remplacent que parce qu'elles en dérivent.

# Terrain



Faire de Clémantine, un programme à impact sociétal pour pérenniser l'héritage des Jeux Olympiques de 2024.



En 2023, l'Institut Danone a lancé une réflexion pour faire évoluer, en le modernisant, le programme Clémantine destiné initialement aux professionnels de la restauration collective.

- Face à une épidémie d'obésité, y compris d'obésité pédiatrique, qui ne cesse de progresser ;
- Parce que la sédentarité chez les plus jeunes est en croissance constante, faisant perdre des capacités physiques aux jeunes ;
- Clémantine a pour ambition d'accompagner en 2025, **la jeune génération vers le « Bien Manger pour Bien Bouger »** de façon massive et **visible** dans les **territoires**, à travers un **mouvement à impact sociétal**, visible et lisible pour les **familles**.

# Communication



## Dossier de presse

Publié en mars 2023,  
16 pages pour mieux  
connaître l'Institut  
Danone.



## Interviews d'administrateurs



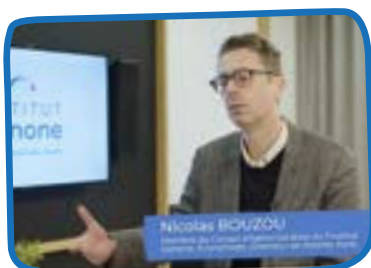
### → L'Institut Danone vu par ses membres

L'Institut Danone se raconte sur son site internet, dans son rapport d'activité, ou son dossier de presse mais ce sont les administrateurs qui en parlent le mieux. Umberto Simeoni, Professeur de pédiatrie et Président de l'Institut, Catherine Salinier, pédiatre et Nicolas Bouzou, économiste partagent chacun leur vision de l'Institut Danone, mettent en lumière les actions qui y sont menées et insistent sur l'importance d'avoir des instances telles que l'Institut Danone pour impacter positivement la société.



### → Construction des comportements chez les enfants

Il n'y a pas d'âge pour apprendre mais le plus tôt reste le mieux pour acquérir de bons comportements en matière de santé, d'alimentation ou de style de vie. Catherine Salinier (pédiatre) nous rappelle qu'un enfant grandit dans des habitudes et dans une culture de toute une famille et qu'un enfant se développe presque insensiblement par mimétisme avec ses parents.



### → Qu'est qu'un sénior en France aujourd'hui ?

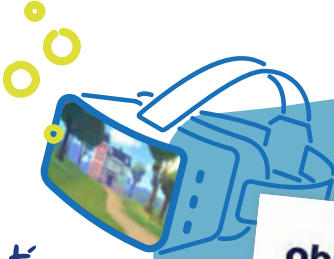
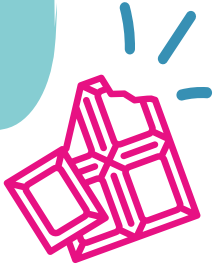
Nous vivons dans un monde où la pression autour du vieillissement est forte. Le vieillissement est un processus physiologique normal et inéluctable, impacté par des caractéristiques individuelles et l'environnement de vie. Nous avons la possibilité de bien vieillir ou de vieillir suffisamment bien, notamment en l'acceptant et en étant entourés. Les approches de prévention en santé, en particulier celle qui s'appuie sur l'alimentation et sur les modes de vie, doivent s'appliquer tout au long de la trajectoire de vie, en insistant sur les âges les plus précoces parce que c'est là qu'on est le plus efficace, et ce pour maintenir une espérance de vie en bonne santé.

# Objectif Alimentation



## \* Que mange-t-on en télétravail ?

Rendre accessible à une large audience les résultats de l'enquête réalisée par l'Institut Danone, conjointement avec le CRÉDOC, auprès de 621 salariés volontaires de Danone et les enrichir de points de vue de points de vue d'experts, tel a été l'objectif du numéro 11 d'Objectif Alimentation.



## \* De l'intérêt de la ludo-pédagogie en santé

Les troubles du comportement alimentaire (TCA) sont des pathologies fréquentes. Environ 1.000.000 de personnes en sont atteintes en France dont 600.000 jeunes en regard de la moyenne d'âge de ces troubles. Placer la réalité virtuelle au chevet des patients atteints de troubles alimentaires leur permettent de jouer pour leur santé et non pas de jouer avec ; telle est l'intention de ce projet très original de ludo-pédagogie, porté par le Dr Vincent Florent, soutenu par l'Institut Danone et la Fondation pour la Recherche Médicale dans le cadre du Prix de Recherche pour les Sciences de l'Alimentation.



## \* La dénutrition, une maladie silencieuse qui concerne tous les âges de la vie

La dénutrition est souvent associée à une maladie grave, une personne âgée ou encore aux populations de pays pauvres. Pourtant en France, elle touche plus de 2 millions de personnes, en silence. Largement sous-estimée, elle peut, pourtant, avoir de graves conséquences. La dénutrition survient lorsque les apports alimentaires sont insuffisants à couvrir les besoins nutritionnels. Dans les pays d'abondance alimentaire, la cause principale de la dénutrition est l'anorexie, associée ou non à un hypercatabolisme, dont les causes sont potentiellement multiples.

L'Institut Danone a rencontré le Professeur Eric Fontaine avec comme objectif de contribuer à faire connaître cette maladie au grand public, sensibiliser sur l'ampleur de la dénutrition et ses conséquences sournoises, apprendre à la repérer pour mieux la prendre en charge.



# 2023

## Exercice comptable



L'Institut Danone a bénéficié, en 2023, d'une dotation de 560 000 € (cinq cent soixante mille euros). Les activités 2023 se sont focalisées à part égale sur les activités de **prospective** (clôture du cycle sur le sujet du télétravail, réflexion sur la nouvelle thématique à préempter en 2024), **recherche** (travail rétrospectif sur 30 ans de soutien à la recherche) et **terrain** (réflexion relative à la recontextualisation du programme Clémantine). Une part plus importante du budget a été consacrée à la **communication** du fait de la publication de 3 numéros d'Objectif Alimentation et de la production de 3 vidéos.

Alors que le soutien à la recherche est un des fondamentaux de l'Institut Danone, le montant de 100 000 € (alloué tous les 2 ans) pour le Prix de Recherche s'entend hors dotation annuelle et résulte d'un accord de partenariat de longue date avec la Fondation pour la Recherche Médicale.

Un budget a été dédié à la préparation du renouvellement des membres du Conseil d'Administration dont le mandat arrive à terme en 2024. Cette réflexion se poursuivra en 2024.

Le budget dédié au fonctionnement et aux projets est de l'ordre de 375 000 € (trois cent soixante-quinze mille Euros), trente-trois pourcent (33 %) de la dotation étant dédiés à la mise à disposition de personnel.

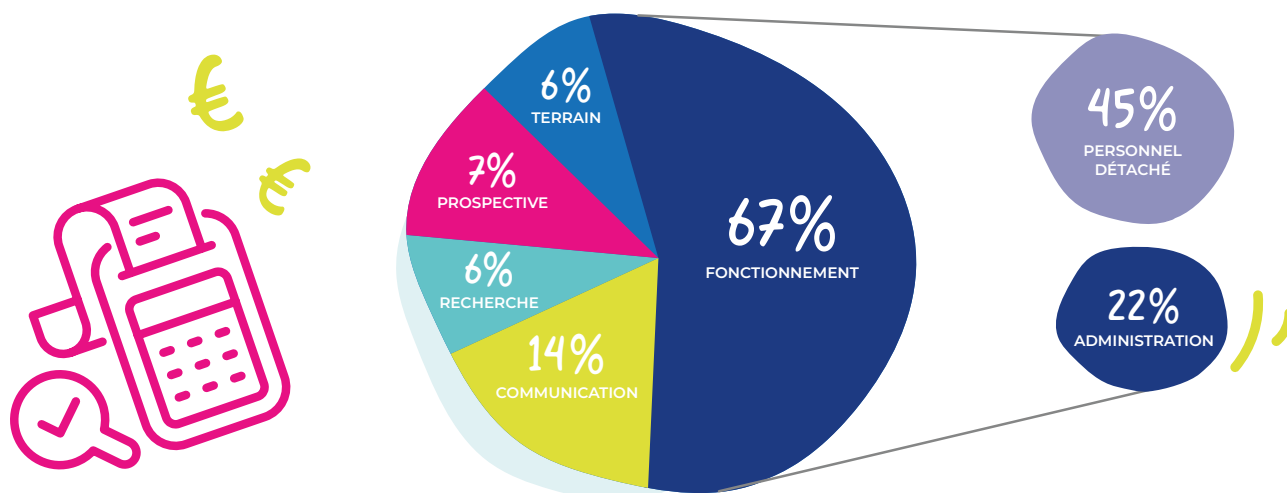
Au titre de 2023, les dépenses s'élèvent à **414 252,43 €** dont un amortissement de 7 903 €.

Les résultats dégagés s'élèvent à **+ 145 749,48 €**

qui ajoutés aux reports à nouveau 2022, portent les fonds associatifs à **461 934,54 €**

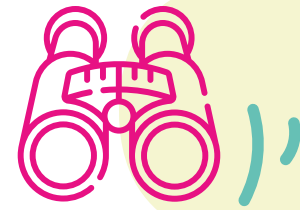
Le résultat dégagé en 2023 s'explique par le choix de l'Institut Danone de reporter le développement du nouveau programme Clémantine en 2024 pour mieux en affiner l'ambition, et les contours pour un impact maximal.

### Répartition des dépenses 2023





# Quelles orientations en 2024 ?



## Accroître la notoriété

### de l'Institut Danone vis-à-vis du grand public

Après 2 années de reconquête des experts et des professionnels de santé, l'intention est d'élargir les cibles touchées par l'Institut Danone, d'infléchir son rôle vers le grand public, et de faire porter cette mutation par des projets à impact et forte visibilité :

#### TERRAIN

Développement du **nouveau programme Clémantine**

#### PROSPECTIVE

**Seconde Journée Prospective** autour de la santé de la femme



## Focus recherche

### Publier le travail rétrospectif

sur le **soutien à la recherche** et, poursuivre ce soutien avec le lancement de

**l'appel à projets pour l'édition 2025 du Prix de Recherche Institut Danone / Fondation pour la Recherche Médicale**



- ● ● Sensibilisation sur les enjeux autour de l'impact du télétravail sur la santé

Saisir les opportunités de continuer à en parler.





Retrouvez-nous sur

[www.institutdanone.org](http://www.institutdanone.org)

et notre actualité sur X et LinkedIn



@institutdanone



<https://fr.linkedin.com/company/institut-danone-france>



**INSTITUT  
Danone**

*Et si on mangeait mieux demain*